



AMTSBLATT der Stadt Bad Münstereifel

50. Jahrgang, Nr. 5 vom 29. Juli 2022

Ein Jahr Eifel e-Bike

Vor einem Jahr startete das Eifel e-Bike im Kreis Euskirchen / Zufriedenstellende Nachfrage trotz schwieriger Rahmenbedingungen / Ab sofort dauerhaft 30-minütige Freifahrten mit VRS-Abotickets



Vor einem Jahr, Anfang Juli 2021, erhielt der Kreis Euskirchen als erst zweiter Landkreis in Deutschland ein flächendeckendes E-Bike-Verleihsystem zur Ergänzung seines öffentlichen Mobilitätsangebotes von Bus, Bahn und TaxiBusPlus. Über 9.000 Ausleihen fanden im ersten Betriebsjahr des Eifel e-Bikes statt, knapp 2.500 Menschen haben sich bisher für das Angebot registriert. So wie Vanessa Becker aus Euskirchen: „Ist total praktisch. Ich nutze die Eifel e-Bikes immer wieder gerne, wenn ich in der Stadt rasch etwas erledigen muss. Einfacher geht's nicht.“

Landrat Markus Ramers blickt positiv auf das erste Jahr zurück: „Pandemie und Hochwasser-Katastrophe waren schwierige Rahmenbedingungen für den Start des Angebotes. Unter diesen Umständen sind wir mit der bisherigen Akzeptanz zufrieden. Zur Stärkung des Umweltverbunds aus Bus, Bahn und Leih-E-Bike werden wir ab sofort 30-minütige Freifahrten für VRS-Abokundinnen und -kunden dauerhaft einführen.“ Zur Nutzung der Freifahrten muss das VRS-Aboticket mit dem Eifel-e-Bike-Kundenaccount verknüpft werden.

Insgesamt richtet sich die klimafreundliche Mobilitätsalternative gleichermaßen an Pendler wie auch Naherholungssuchende bzw. Touristen und wird auch von beiden Nutzergruppen gut frequentiert. Die Ausleihe der Räder erfolgt per Smartphone-App (Link unten stehend), über das VRS e-Ticket oder per Telefon. Die Entleihe erfolgt an voll-automatisierten Stationen. Diese sind aktuell an folgenden Orten zu finden:

- Bad Münstereifel Bahnhof
- Blankenheim Wald Bahnhof
- Dahlem Bahnhof
- Euskirchen Bahnhof
- Euskirchen-Kuchenheim Bahnhof
- Hellenthal Busbahnhof
- Kall Bahnhof



- Mechernich Bahnhof
- Schleiden Gemünd-Mitte
- Zülpich Mühlenberg

Daneben ergänzen zahlreiche virtuelle Stationen das System, deren Standorte auf der Kartendarstellung in der App zu sehen sind. An den virtuellen Stationen können Räder ebenfalls entliehen oder abgegeben werden.

Das Eifel e-Bike wird in Kooperation zwischen Kreis Euskirchen (Auftraggeber), der Regionalverkehr Köln GmbH (Koordinator) und der Firma nextbike (Betreiber) umgesetzt und im Rahmen des Programms „Mobil.NRW - Modellvorhaben innovativer ÖPNV im ländlichen Raum“ vom Ministerium für Verkehr des Landes NRW gefördert.

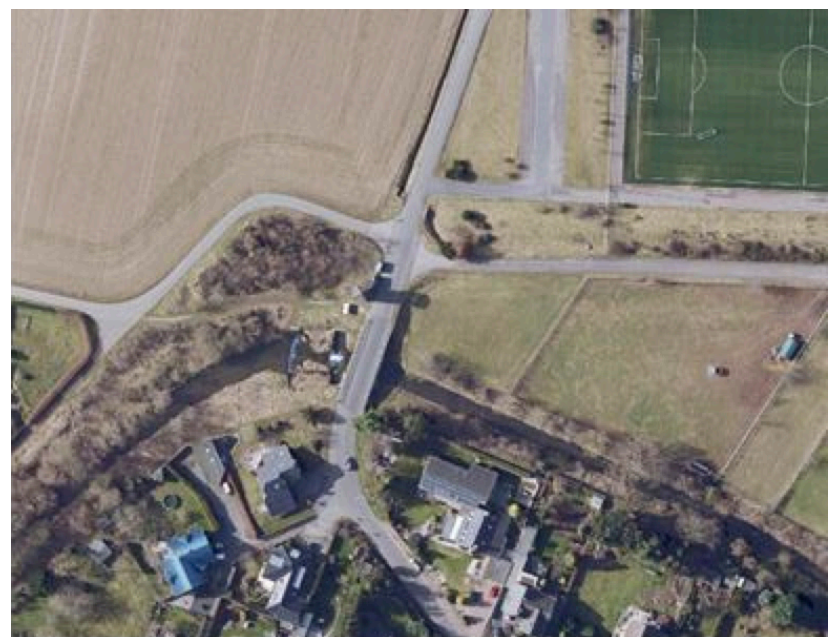
Weitere Infos unter www.rvk.de/e-bike
[nextbike im App Store \(apple.com\)](#)
[nextbike – Apps bei Google Play](#)

Um weitere Erkenntnisse aus einem Jahr Eifel e-Bike ziehen zu können, erhalten alle bisherigen NutzerInnen einen Link (<https://wupperinst.limequery.net/858258?lang=de>) zu einem Fragebogen zur Nutzung des Angebotes. Die Kooperationspartner würden sich freuen, wenn so viele NutzerInnen wie möglich an der Befragung teilnehmen, damit das Angebot weiterentwickelt werden kann.

Bezirksregierung Köln stellt Bildmaterial der Hochwasserkatastrophe online über Geobasis NRW – TIM-Online

Unter „Hochwasserereignis 2021“ stellt Geobasis NRW einmalig Luftbildinformationen aus Sonderbefliegungen zwischen Februar und April 2022 zur Verfügung. Über TIM-Online (tim-online.nrw.de) können die Informationen abgerufen und kostenfrei heruntergeladen werden.

Bezirksregierung
Köln

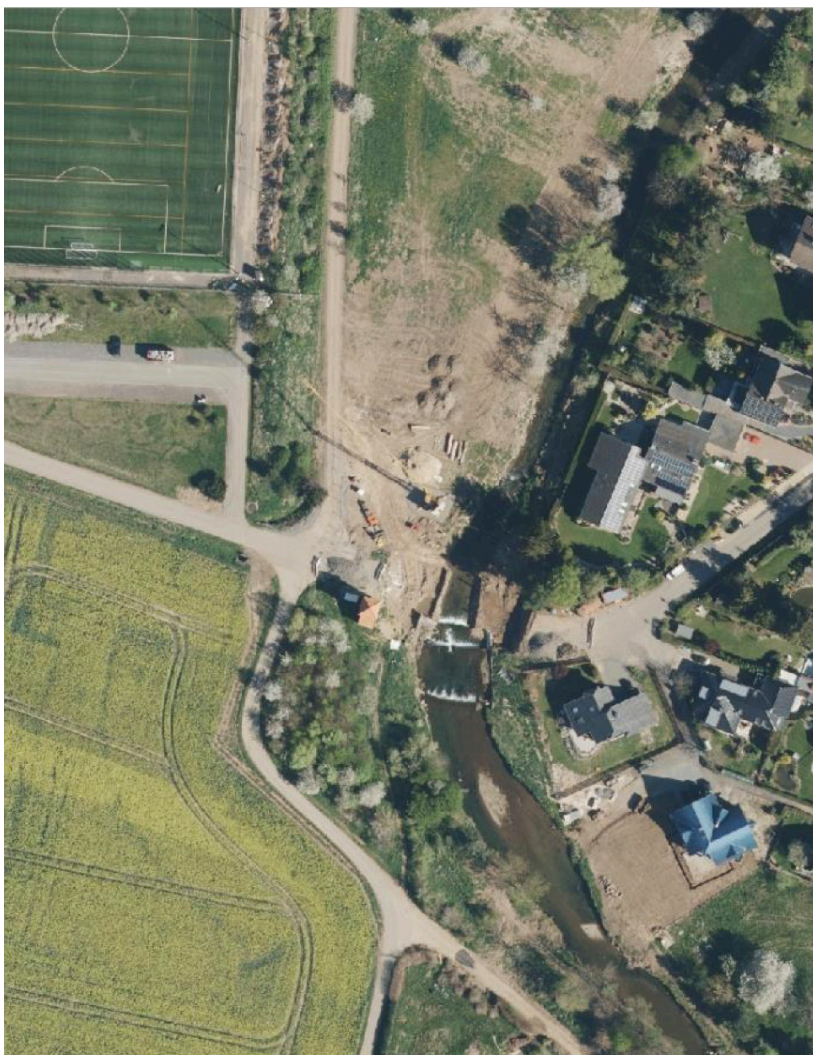


Das verheerende Hochwasserereignis jährt sich in diesem Jahr. Viele Bilder von Wassermassen, die durch unsere Städte, Dörfer und Landschaft flossen sind immer noch präsent. Die Schäden dieser Unwetterkatastrophe konnten kurzfristig kaum überblickt werden, sie mussten nach dem Unwetter mühsam erfasst werden. Vieles konnte glücklicherweise bereits wiederaufgebaut werden.

In Absprache mit dem Innenministerium führte die Bezirksregierung zudem zwischen Februar und April 2022 vier Sonderbefliegungen durch. Erforderlich wurden diese Flüge, weil die betroffenen Kommunen noch weitere Luftbildinformationen benötigten. Um Schäden beziehungsweise Veränderungen mittels Luftbildern zu begutachten, eignet sich dieser Zeitraum mit unbelaubter Vegetation besonders gut. Den Kommunen konnten die Daten direkt nach Fertigstellung zur Verfügung gestellt werden.

Mit der Veröffentlichung unseres Dienstes ‚Hochwasserereignis 2021‘ stellt Geobasis NRW einmalig diese Luftbildinformationen allen frei zugänglich zur Verfügung. Die Sonderbefliegungen können sie sich in TIM-Online unter diesem Link https://www.tim-online.nrw.de/tim-online2/?bg=webatlas&scale=1091955¢er=410000,5700000&wms=https://www.wms.nrw.de/geobasis/wms_nw_dop_hw21,nw_dop_hw22_info,nw_dop_hw22_rgb,nw_dop_hw21_info,nw_dop_hw21_rgb anschauen und auch kostenfrei herunterladen.

Daneben können Sie Informationen zu Bildflügen anderer Stellen seit den Hochwasserereignissen unter folgendem Link https://www.bezreg-koeln.nrw.de/brk_internet/geobasis/luftbildinformationen/bildflugnachweis/index.html einsehen.



Römische Kalkbrennerei Iversheim feiert ersten Geburtstag als Weltkulturerbe

Die 2000 Jahre alte römische Kalkbrennerei in Iversheim ist etwas ganz Besonderes, und weil das so ist, wurde sie im vergangenen Jahr als Teil des Niedergermanischen Limes mit in die Liste des UNESCO-Weltkulturerbes aufgenommen. Warum erfahren Sie am 31. Juli 2022.



Seit 2005 kümmert sich der Dorfverschönerungsverein Iversheim darum, die gut erhaltenen Überreste der Kalkbrennöfen der Öffentlichkeit zu präsentieren. Im Sommerhalbjahr kann das liebevoll geführte, kleine Museum an den Wochenenden besichtigt werden. Die rund 30 ehrenamtlich Tätigen stehen dann für Gäste bereit.

Am 31. Juli 2022 wird offiziell der erste Geburtstag der Ernennung zum Weltkulturerbe und gleichzeitig der 2000. Geburtstag des Niedergermanischen Limes gefeiert. Die römische Kalkbrennerei in Iversheim ist dann von 11 bis 16 Uhr für Sie geöffnet. Zur Feier des Tages wird in regelmäßigen Abständen das Löschen von Kalk vorgeführt – ein chemisches Spektakel, das nicht nur kleine Gäste staunen lässt! Zwischen 11 Uhr und 15 Uhr führt der Dorfverschönerungsverein in regelmäßigen Abständen auf einer kleinen Wanderung rund um die Kalkbrennerei und zeigt dabei einige Highlights der Kalkgewinnung aus vergangenen Zeiten, die sich bis heute tief in die Landschaft eingepägt haben. Die Tour ist etwa 2 km lang und auch für Kinder geeignet, erfordert aber etwas Geschick und festes Schuhwerk. Die Strecke ist nicht kinderwagen-tauglich.

Hinweis der Zentralen Vergabestelle der Stadt Bad Münstereifel an alle Unternehmen

Nach der Flutkatastrophe im Sommer 2021 ist der Wiederaufbau der Infrastruktur in der Stadt Bad Münstereifel in vollem Gange. Ausschreibungen zu den unterschiedlichsten Gewerken (Bauleistungen und Liefer- und Dienstleistungen) veröffentlicht die Stadt Bad im Vergabeportal der Wirtschaftsregion Aachen unter www.vergaben-wirtschaftsregion-aachen.de. Die Nutzung der Plattform ist nach einer kostenlosen einmaligen Registrierung für Unternehmen kostenfrei. Eine zusätzliche Software ist nicht erforderlich. Eine Registrierung ermöglicht es, an allen öffentlichen und europaweiten Ausschreibungen der Stadt Bad Münstereifel und anderer Städte und Gemeinden teilzunehmen.

Weitere Informationen zum Vergabeportal der Wirtschaftsregion Aachen sind unter www.vergaben-wirtschaftsregion-aachen.de zu finden. Eine „Ausfüllhilfe für Bieter“ sowie ein Video-Tutorial zum Registrieren und Bearbeiten der Vergabeunterlagen steht unter <https://support.cosinex.de/unternehmen/> bereit.

Sehr geehrte Damen und Herren,

das Bundesministerium für Wohnen, Stadtentwicklung und Bauwesen (BMWSB) hat nun den Wettbewerb „Menschen und Erfolge 2022“ mit dem Schwerpunktthema „Neues Füreinander in der Mitte“ ausgelobt.

Viele Menschen engagieren sich für ihre Heimat. Sie sorgen für die Gemeinschaft, beleben die Kultur, gestalten Treffpunkte und ermöglichen Begegnungen und Teilhabe. Diese vielfältigen Erfolgsgeschichten sollen im Rahmen des Wettbewerbs gewürdigt und öffentlich gemacht werden im Rahmen dieses Wettbewerbs.

Zugelassen sind Beiträge aus Kleinstädten und Gemeinden mit bis zu 30.000 Einwohnern. Projekte können bis zum 31.07.2022 zu jeweils einem der folgenden Themenfelder eingereicht werden:

Themenfeld 1 – Begegnen

Themenfeld 2 – Versorgen

Themenfeld 3 – Wohnen

Sofern Sie interessiert sind, diesen Wettbewerb zu bewerben, erhalten Sie nähere Informationen über diese Internetseite: Menschen & Erfolge – Menschen & Erfolge (menschenund.erfolge.de)



Bundesamt
für Bevölkerungsschutz
und Katastrophenhilfe

Wenn das Wetter zur Gefahr wird:

Überraschend auftretende Unwetter wie Eisregen oder Wärmegewitter treten oft so plötzlich auf, dass eine Vorbereitung gegen ihre Auswirkungen kaum möglich ist. Aber bei schweren Gewittern, Sturmböen oder auch Wirbelstürmen wird man oft durch Unwetterhinweise in den Medien gewarnt. Dadurch bleibt vielfach genug Zeit, die Gefahren zu reduzieren und Schäden zu vermeiden oder zu mindern.

Generell sollten Sie bei Unwettern griffbereit haben:

- Ein netzunabhängiges UKW-Radio mit ausreichenden Ersatzbatterien,
- netzunabhängige Lichtquellen wie Taschenlampen und Kerzen,
- Notgepäck und Mappe mit der Dokumentensicherung für den Fall, dass Sie ihre Wohnung verlassen müssen.

Extratipp: In der Dokumentensicherung sollte eine Dokumentation Ihres Eigentums, z. B. in Form von Fotos enthalten sein. Wird ihr Haus oder Fahrzeug bei einem Unwetter beschädigt, kann dies für den Nachweis bei der Versicherung hilfreich sein.

Starke Regenfälle:

Schon bei **starken Regenschauern** sollte man ein paar einfache Regeln beachten:

- Halten Sie Türen und Fenster geschlossen, damit keine Regenböen Wasser in den Wohnbereich drücken können, bedenken Sie evtl. vorhandene Dachluken,

- Achten Sie darauf, dass in Ihrer Wohnung kein Durchzug entstehen kann, der bei plötzlich zuschlagenden Türen oder Fenstern zu Bruch führt,
- Bedenken Sie, dass starker Wind das Regenwasser schräg durch Öffnungen eindringen lassen kann und hierdurch eventuell elektrische Geräte oder Anschlüsse gefährdet werden könnten,
- Bei sehr starken Niederschlägen könnte Wasser in die tiefer gelegenen Räume (Keller) eindringen, ggf. sollten Sie elektrische Geräte im Kellerbereich vom Netz nehmen und durch Wasser gefährdete Materialien erhöht lagern, bei Freisetzung gefährlicher Substanzen, wie z.B. Heizöl, verständigen Sie die Feuerwehr,

- Bei starken Niederschlägen kann die Kanalisation überfordert werden und das Wasser fließt möglicherweise nur langsam ab, so dass Straßen überflutet sein können. Beachten Sie, dass dadurch Schäden in der Straßendecke oder vom Wasserdruck angehobene Kanaldeckel bedeckt sind und somit zu einer Gefahr werden können.

Gewitter:

Bei **Gewittern** treten zusätzliche Gefahren durch Blitzentladungen auf.

Beachten Sie hierbei:

- Blitzentladungen suchen sich einen hohen Punkt, z.B. aufragende Bäume, Masten, Antennen und dergleichen. Halten Sie sich von solchen Objekten fern und verwenden Sie auch keine Regenschirme. Werden Sie im Freien auf einer Wiese o.ä. überrascht, hocken Sie sich mit eng geschlossenen Füßen auf den Fußballen möglichst in einer Mulde oder Geländevertiefung zu Boden. Besser ist es, rechtzeitig Schutz in einem Gebäude zu suchen.
- Halten sie sich keinesfalls in oder auf freien Wasserflächen auf (z. B. Schwimmbad/See).
- Verlassen Sie ihr Kraftfahrzeug nicht und berühren Sie im Inneren keine blanken Metallteile, das Fahrzeug wirkt wie ein Faradayscher Käfig und leitet elektrische Entladungen ab, so dass Sie im Inneren geschützt sind.
- Halten Sie zu Überlandleitungen einen Mindestabstand von 50 Metern.
- Durch die elektrische Entladung eines Blitzes kann es im Stromnetz zu Überspannungen kommen. Sofern Ihre Sicherungen keinen ausreichenden Überspannungsschutz haben, können Sie elektrische Geräte durch Stromleisten mit integriertem oder zwischengeschaltetem Überspannungsschutz gegen Überlastung schützen. Verlassen Sie sich nicht ausschließlich auf die Blitzschutzanlage Ihres Hauses, da der Blitzschlag über das Stromnetz für Überspannung sorgen kann. Ggf. nehmen Sie empfindliche elektrische Geräte, wie Fernseher oder Computer, vom Netz.
- Ein Blitzeinschlag in das Mauerwerk eines Gebäudes, kann dieses erheblich beschädigen. Feuchtigkeit in einer Mauer wird durch den Blitzschlag eventuell verdampft, es entsteht extremer Druck, der zu Rissen und Brüchen führen kann, welche die Tragfähigkeit erheblich beeinflussen können.

EIFELBAD

eifelbad

Dr.-Greve-Straße 16
Tel: 02253 - 54 24 50

Mo. 10.00 – 12.00 Uhr Seniorenschwimmen (nicht an Feiertagen)
Mo. – Fr: 11.30 – 21.00 Uhr
Sa, So und Feiertage: 10.00 – 20.00 Uhr

In den Ferien (NRW) täglich von 10.00 – 21.00 Uhr
Badebetrieb bis 30 Minuten vor Schließung möglich

Kurkarteninhaber: 20 % Rabatt
Schwerbehinderte ab GdB 50: 50% Nachlass auf den Eintrittspreis
www.bad-muenstereifel.de

eifelbad - DLRG – Schwimmkurse
Werther Str. 40 | Geschäftsstelle
info@bad-muenstereifel.dlrg.de
oder geschaeftsstelle@bad-muenstereifel.dlrg.de

eifelbad - Schwimmschule Wellenbrecher -
Tel: 02251 - 62 58 335
Verschiedene Schwimm- und Wassergewöhnungskurse
www.schwimmschule-wellenbrecher.de
mail@schwimmschule-wellenbrecher.de

eifelbad
Das Familien-Spaßbad!



Öffnungszeiten

während der Sommerferien in NRW

Montag bis Sonntag 10.00 - 21.00 Uhr

Eintrittspreise

Erwachsene	
Tageskarte	7,00 €
Abendtarif*	4,50 €
Kinder und Jugendliche (3 - 17 Jahre)	
Tageskarte	4,50 €
Abendtarif*	3,00 €
Familie	
2 Erwachsene und 3 Kinder ab 3 Jahren	19,50 €
	<small>*ab 18.00 Uhr</small>



Bereitschaftsdienste/ Notfallnummern

Notdienst

Der ambulante ärztliche Notfalldienst NRW ist unter Tel.-Nr.: 116 117 (bundesweit, kostenfrei) zu den folgenden Zeiten zu erreichen:
Mo, Di, Do von 19.00 bis zum Folgetag 7.30 Uhr; Mi, Fr von 13.00 Uhr bis zum Folgetag 7.30 Uhr; Sa, So und Feiertage von 7.30 Uhr bis zum Folgetag 7.30 Uhr.

Öffnungszeiten der Notfalldienstpraxen in den Krankenhäusern Euskirchen und Mechernich:

Sa, So und an Feiertagen von 7.30 bis 22.00 Uhr und Mi von 14.00 bis 22.00 Uhr.

In lebensbedrohlichen Fällen wählen Sie: 112!

Zahnärztlicher Notfalldienst:

Der zahnärztliche Notfalldienst ist über die Tel.-Nr.: 01805 - 986700 (18 Ct/ min) zu erreichen.

Apotheken-Notdienst-Hotline:

Die Apotheker Nordrhein sind über eine eigene Notdienst-Hotline erreichbar.

Unter der Tel.-Nr.: 0800 - 0022833, vom Handy 22833 kann man die nächstgelegene dienstbereite Apotheke erfragen.

Auf Wunsch wird man auch sofort mit der Notdienst-Apotheke verbunden.

Seelsorgerische Notfall-Nummern der Kirchen
Kath. Kirche:
Notfall-Handy 0171 - 8752562

Ev. Kirche:
Gemeindebüro 02253 - 6146

Straßenbeleuchtung: Westenergie
Tel.-Nr.: 0800 - 4112244

Stromnetz der e-regio
für die Orte Bergrath, Gilsdorf, Hohn, Kolvenbach, Nöthen, Witscheiderhof
Tel.-Nr.: 02251-708 7878

Bereitschaftsdienst der Stadtwerke Bad Münstereifel nach Dienstschluss:
Betriebszweige Wasser/ Abwasser:
Tel.-Nr.: 02253 - 505-197

TaxiBusPlus und Rollstuhl-Taxi (Linie 887)
„Die flexible Ergänzung zum Bus“
Tel.-Nr.: 02441 - 99 45 45 45

Ausgabe Lebensmittel der Tafel e.V. - Bad Münstereifel-Iversheim, Mühlengasse 10
Derzeit erfolgt keine Ausgabe
Tel.-Nr.: 01525 - 4097220

Selbsthilfegruppen
Die Liste der Selbsthilfegruppen und deren turnusmäßige Treffen finden Sie auf der Homepage der Stadt Bad Münstereifel unter:
www.bad-muenstereifel.de
-> Leben in Bad Münstereifel
-> Familien & Soziales
-> Soziales
-> Selbsthilfegruppen

Schiedspersonen und Schiedsbezirke
finden Sie auf der Homepage der Stadt Bad Münstereifel

unter:
www.bad-muenstereifel.de
-> Rathaus & Service
-> Rathaus & Bürgerinformation
-> Schiedspersonen

Bereitschaftsdienst Tierärzte 30.07.2022 Praxis Braßeler
Im Stockbenden 8
53894 Mechern.-Holzheim,
Tel.: 02484-9186793

31.07.2022 Praxis Kanzler,
Kölner Str. 46
53937 Schleiden/ Gemünd,
Tel.: 0177 868 24 89

nachzulesen unter www.tier-aerzte-kreis-euskirchen.de/notdienst

Hebammenmobil
Donnerstags, 09:00 - 13:00 Uhr
Parkplatz Baumarkt Eifel GmbH
Josef-Jonas-Str. 3
53902 Bad Münstereifel

